

## Intel I 系列第 6 代 Skylake CPU 的电脑如何安装 Windows 7 系统

### 前言:

目前 Intel I 系列第 6 代 Skylake CPU 搭载 100 系列芯片组的机型（如 HP gaming 系列机型）在改装 WIN7 时会遇到 USB 接口失灵的问题，这是因为 100 系列芯片组采用 XHCI 主控接口，移除了之前芯片组中的 EHCI 主控接口，而 WIN7 系统原生并不支持 XHCI 主控接口，所以不论用 U 盘还是 USB 光驱等设备安装系统时会提示缺少所需要的 CD/DVD 驱动程序，致使无法安装系统。好在 Intel 也注意到了我们的需求，适时的提供了一个小工具可以方便的将 USB3.0 驱动集成进 ISO 镜像中，简单易用，下面给大家介绍一下具体方法。

### 工具/原料:

- 微软原始的系统安装 ISO 镜像或者光盘
- U 盘（请使用容量小于等于 32G 的 U 盘，推荐使用 8G 格式化成 FAT32 格式）
- Win7 USB3.0 Creator 程序

下载地址:

[https://downloadmirror.intel.com/25476/eng/Win7 USB3.0 Creator v2.zip](https://downloadmirror.intel.com/25476/eng/Win7_USB3.0_Creator_v2.zip)

### 步骤:

一、将准备好的微软原始的系统 ISO 镜像用压缩软件将 ISO 镜像中的全部文件解压出来到本地硬盘；光盘需要将光盘中的文件全部复制出来到本地硬盘。

二、下载 Win7 USB3.0 Creator 程序，将 Win7 USB3.0 Creator v2 解压缩右键点击解压后的 Installer\_Creator.exe，选择以管理员身份运行（若不以管理员身份运行会有如下图中的 Program must be run in Administrator 的提示，导致无法继续）

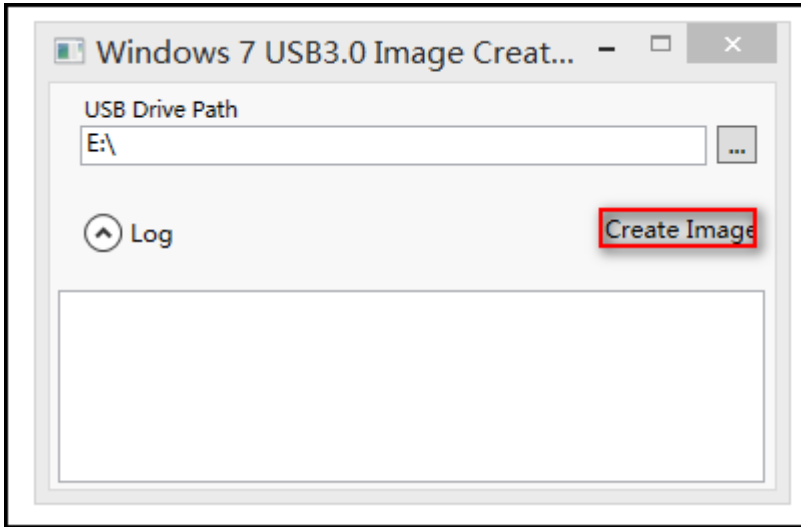
名称	修改日期	类型	大小
USB_3.0_Win7_64_4.0.0.36	2015/11/3 6:05	文件夹	
Installer_Creator.exe	2015/11/3 3:58	应用程序	21 KB
Installer_Creator_readme.pdf	2015/10/24 4:30	Adobe Acrobat ...	185 KB

USB\_3.0\_Win7\_64\_4.0.0.36 文件夹内是要整合进 ISO 的驱动文件

Installer\_Creator.exe 是安装程序

Installer\_Creator\_readme.pdf 是英文说明文件

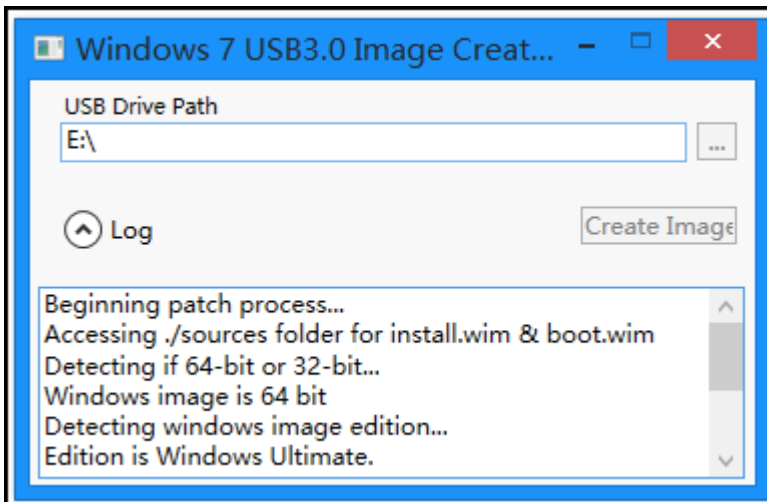
三、点击右侧的... 浏览路径，选择 Windows 7 安装文件所在的文件夹点确定，然后点击 Create Image 按钮：

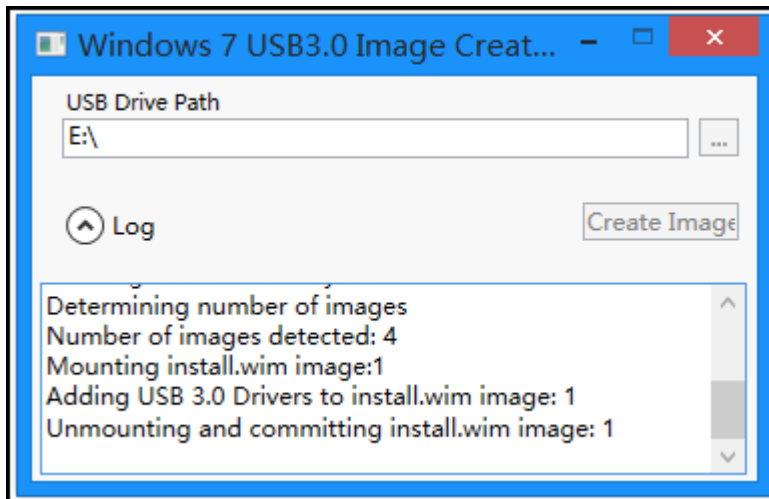


注：上图是我们将 Windows 7 的安装文件放置在 E:\ 盘根目录下的截图，您可以根据您实际存储的 windows 7 的安装文件的路径进行选择即可。

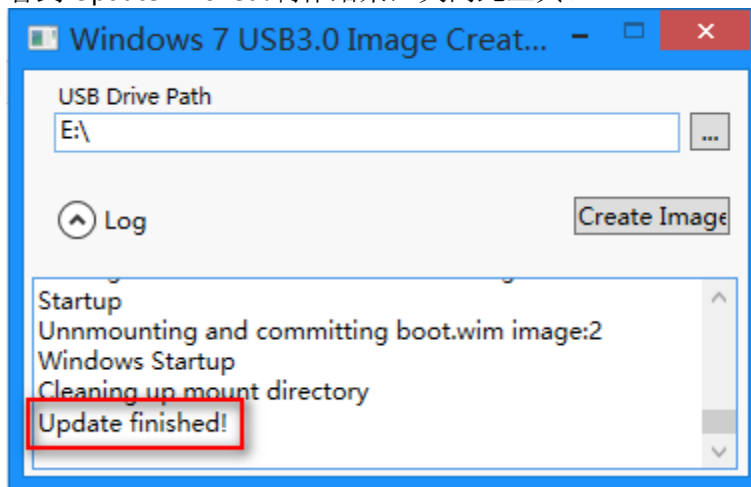
四、程序会向系统安装文件中的 boot.wim 和 install.wim 两个文件中集成 Intel USB 3.0 驱动。

(注：C 盘中请保留大于 5G 的可用空间，过程一般需要 15~20 分钟时间。)





看到 Update finished!制作结束，关闭此工具。



## 五、制作安装介质

集成了 USB 3.0 驱动的 Windows 7 安装文件，可以直接刻录到光盘中或者复制到空 U 盘中使用（U 盘格式需为 FAT32）。

注：如果使用的 U 盘曾通过第三方软件制作过 USB 启动功能，需要恢复到 U 盘原始状态再拷贝文件使用，我们可以通过下面方法恢复到 U 盘到原始状态：

- 1、找到 C:\Windows\System32\cmd.exe 程序，右键单击 cmd 选择以管理员身份运行，打开命令提示符。
- 2、插入 U 盘，U 盘正确识别到后，在命令提示符中输入
- 3、diskpart 回车
- 4、list 空格 disk 回车
- 5、查看 U 盘是 disk 几，以下图为例，是磁盘 3，输入 select 空格 disk 空格 3
- 6、clean 回车
- 7、exit 回车，退出 diskpart
- 8、exit 回车，退出命令提示符

```
管理员: C:\Windows\System32\cmd.exe
Microsoft Windows [版本 6.3.9600]
(c) 2013 Microsoft Corporation。保留所有权利。

C:\windows\system32>diskpart

Microsoft DiskPart 版本 6.3.9600

Copyright (C) 1999-2013 Microsoft Corporation.
在计算机上: ANZHI13

DISKPART> list disk

  磁盘 ###  状态      大小      可用      Dyn  Gpt
-----
  磁盘 0    联机      238 GB    5120 KB
  磁盘 1    联机      931 GB      0 B
  磁盘 2    联机     1863 GB      0 B
  磁盘 3    联机      28 GB      0 B

DISKPART> select disk 3

磁盘 3 现在是所选磁盘。

DISKPART> clean

DiskPart 成功地清除了磁盘。

DISKPART> exit

退出 DiskPart...

C:\windows\system32>exit_
```

9、找到“计算机”的图标，右键点击“计算机”，选择“管理”，会打开计算机管理窗口，左侧列表中点击“磁盘管理”。

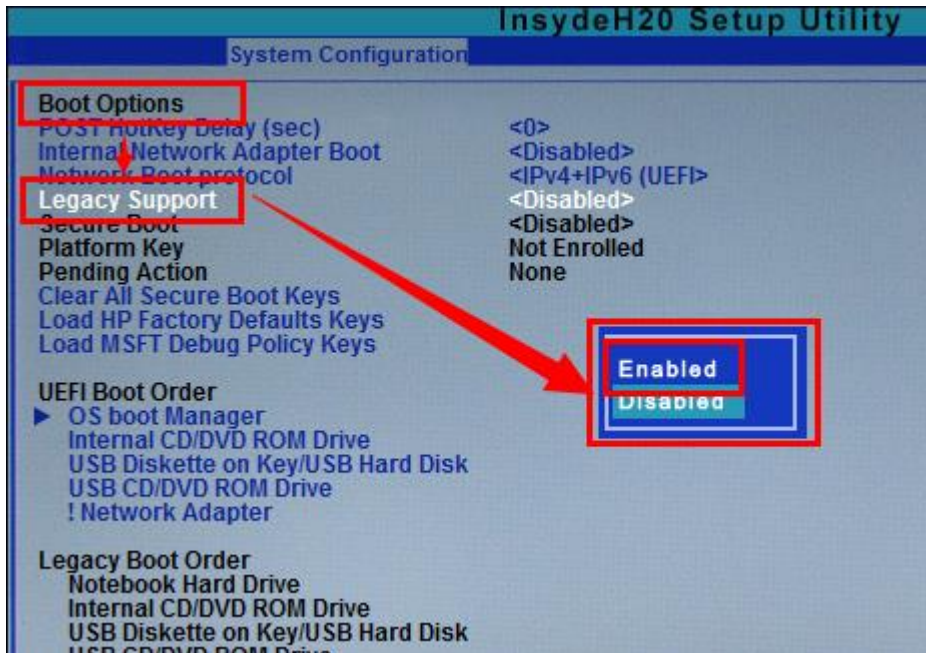
10、在磁盘管理中可以看到U盘已经处于未分配状态，右键点击黑色图块，选择“新建简单卷”。

11、弹出的新建简单卷向导，点击“下一步”→“下一步”→“下一步”→文件系统选择FAT32，点“下一步”→“完成”。

12、将Windows 7安装文件复制到U盘中即可。

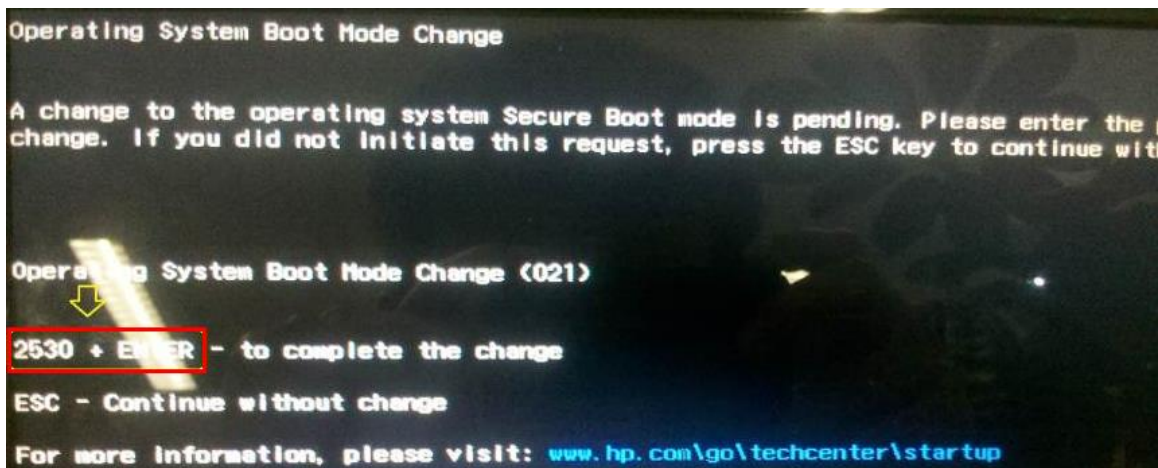
## 六、安装系统

1、将做好的U盘或光盘插到要安装系统的机器上，将制作好的安装U盘或光盘插入电脑，开机连续点击F10，进入BIOS，启动选项(Boot Options)中，开启传统模式(Legacy)，保存并退出。



注：不同型号的产品设置上会略有差别，很多机型保存退出后屏幕会出现 XXXX+ENTER 的提示，如下图：

建议您输入屏幕中的数字回车进行确认，否则您的 legacy 的设置是无法生效，导致系统安装重启后开机会出现蓝屏或无法进入系统的状况。



2、开机连续点击 F9，选择需要启动的设备（如 U 盘或光驱），回车引导启动。载入 Windows loading files 的进度条之后，载入语言，格式，输入法的选择。



3、选择现在安装。如下图：

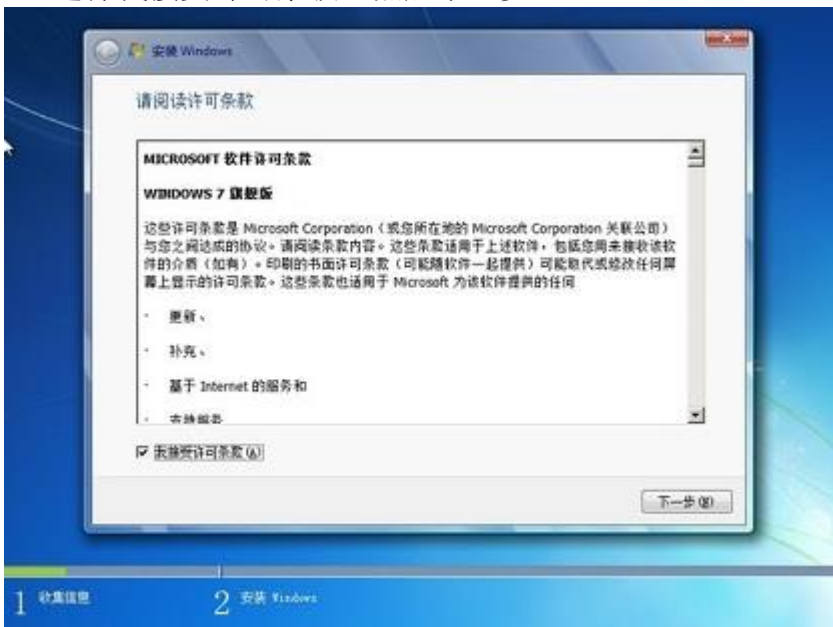


4、安装程序正在启动。如下图：

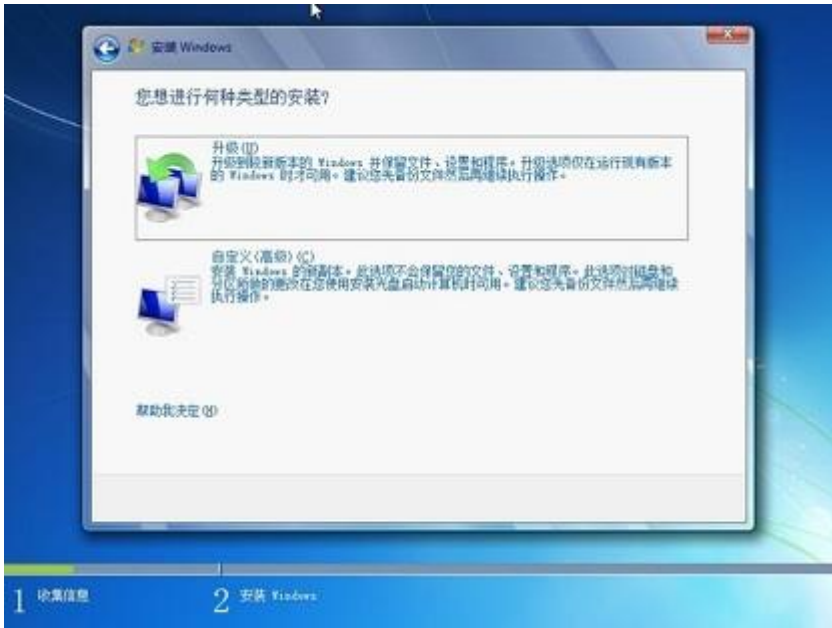




5、选择我接受许可条款，然后下一步。

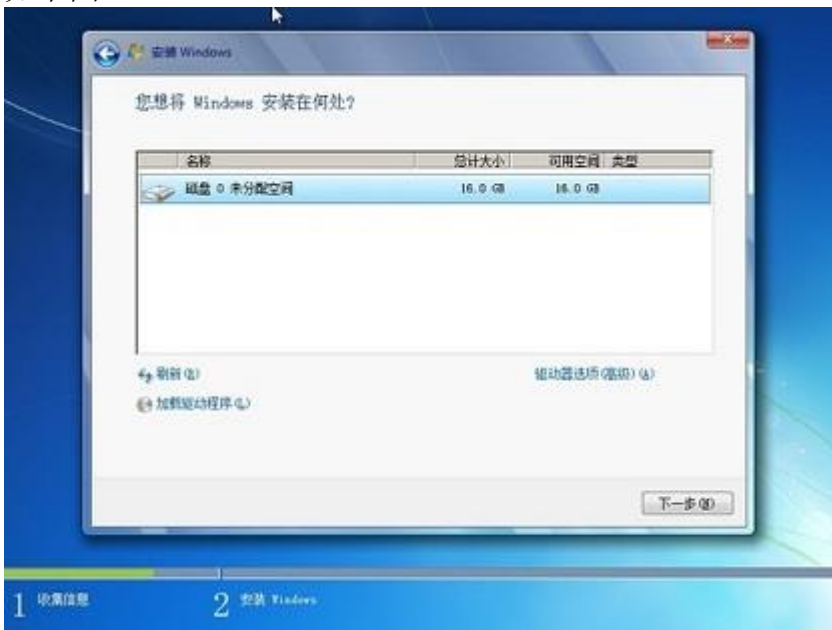


6、此时有升级和自定义两种选择方式。此时选择自定义安装。如下图：

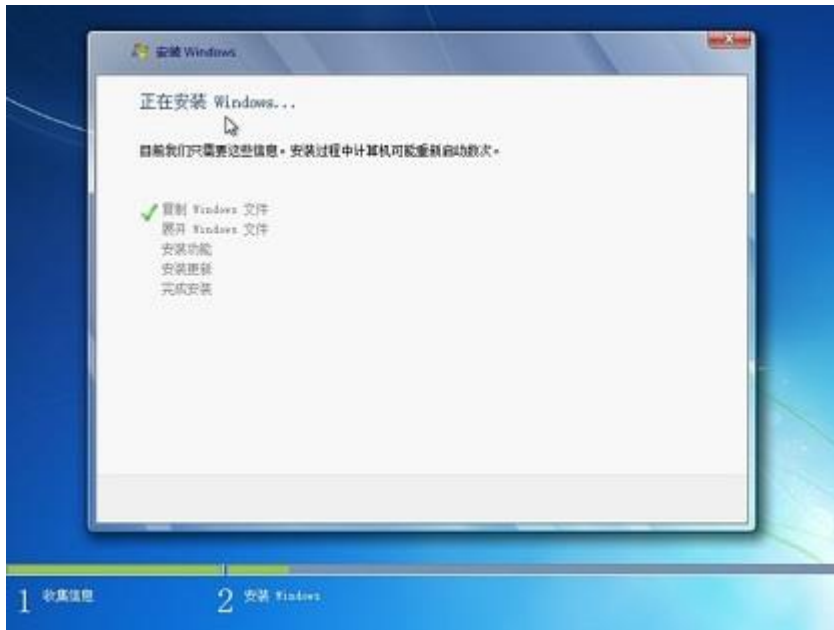


7、出现选择磁盘安装的界面，选择需要安装的磁盘，然后点击驱动器选择（高级）下一步。

如下图：







8、等待安装完成，第一次启动画面。如下图：

